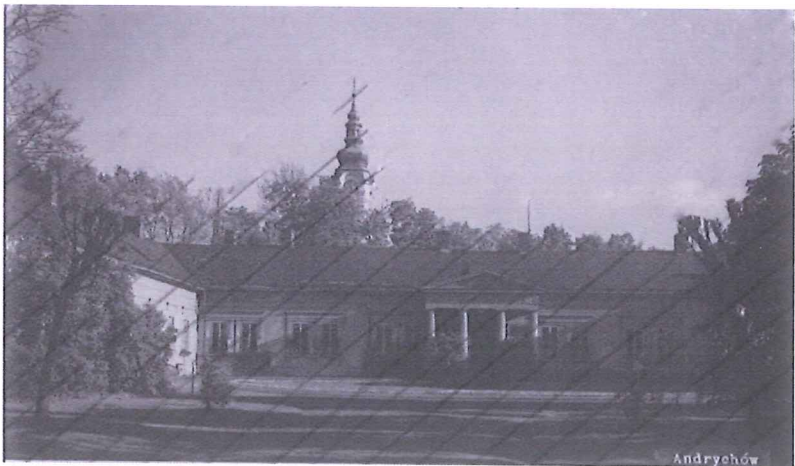



AAG/21/0003	Przebudowa pałacu wraz z zagospodarowaniem terenu w ramach zadania: „Spotkajmy się w pałacu! - rewitalizacja zabytkowego zespołu pałacowo-parkowego Bobrowskich w Andrychowie” – Etap I	PB
-------------	---	----

## WYTYCZNE I PROGRAM PRAC KONSEWATORSKICH dla pałacu w Andrychowie I ETAP

NAZWA ZAMIERZENIA BUDOWLANEGO	Przebudowa pałacu wraz z zagospodarowaniem terenu w ramach zadania: „Spotkajmy się w pałacu! - rewitalizacja zabytkowego zespołu pałacowo-parkowego Bobrowskich w Andrychowie” –Etap I  
ADRES I KATEGORIA OBIEKTU BUDOWLANEGO	Miejscowość: Andrychów, ul. Krakowska 69, 34-120 Andrychów, Kategoria IX: budynki kultury Kategoria XVII: budynki handlu, gastronomii i usług
IDENTYFIKATOR DZIAŁEK EWIDENCYJNYCH	jednostka ewidencyjna/obręb ewidencyjny/nr działki ewidencyjnej: 1) 121801_4/ obręb 4.0001 Andrychów / dz. nr 6162/1 2) 121801_4/ obręb 4.0001 Andrychów / dz. nr 6162/2 3) 121801_4/ obręb 4.0001 Andrychów / dz. nr 1919/2 4) 121801_4/ obręb 4.0001 Andrychów / dz. nr 1919/11 5) 121801_4/ obręb 4.0001 Andrychów / dz. nr 6165 6) 121801_4/ obręb 4.0001 Andrychów / dz. nr 6167
INWESTOR	Gmina Andrychów ul. Rynek 15; 34-120 Andrychów
JEDNOSTKA PROJEKTOWA	 An Archi Group Sp. ZOO; ul. Chorzowska 64; 44-100 Gliwice; e-mail: biuro@a-ag.com.pl tel. 32/ 331.16.17   fax. 32/ 334.71.69

WYKONAŁ:

KONSERWATOR DZIEŁ SZTUKI

Aleksander Harkawy

UZGODNIONO  
04 MAR. 2022

Inia .....

**Małopolski**  
**Wojewódzki Konserwator Zabytków**  
**w Krakowie**

31-002 Kraków, ul. Kanonicza 24

19. 2N-I. 512. 45. 2022. K101  
pew 2N-I. 512. 45. 2022

listopad 2021

An Archi Group	ul. Chorzowska 64	44.100 Gliwice	tel. 32.331.16.17	biuro@a-ag.com.pl
1				

AAG/21/0003	Przebudowa pałacu wraz z zagospodarowaniem terenu w ramach zadania: „Spotkajmy się w pałacu! - rewitalizacja zabytkowego zespołu pałacowo-parkowego Bobrowskich w Andrychowie” – Etap I	PB
-------------	---	----

## 1. IDENTYFIKACJA OBIEKTU

**Obiekt:** PAŁAC BOBROWSKICH w Andrychowie.

**Lokalizacja:** ANDRYCHÓW 34-120 ul. Krakowska 69.

**Zakres ochrony konserwatorskiej:** pałac w Andrychowie oraz pozostałości parku ze stawem wpisany jest do rejestru zabytków decyzją nr A-504 oraz znajduje się on na terenie układu urbanistycznego Andrychowa wpisanego do rejestru zabytków pod numerem A-518.



Fot. 1. Andrychów, Pałac Bobrowskich.

AAG/21/0003	Przebudowa pałacu wraz z zagospodarowaniem terenu w ramach zadania: „Spotkajmy się w pałacu! - rewitalizacja zabytkowego zespołu pałacowo-parkowego Bobrowskich w Andrychowie” – Etap I	PB
-------------	---	----



Fot. 2. Andrychów, Pałac Bobrowskich. Fotografia satelitarna.

## Opis obiektu

Zespół pałacowo-parkowy zlokalizowany jest w centrum miasta Andrychów. Pałac jest budowlą trójskrzydłową zorientowaną na północ. Zasadniczo obiekt jest budowlą jednokondygnacyjną, częściowo podpiwniczoną. Pałac, zbudowany w stylu klasycystycznym, ma charakter niewielkiej rezydencji rodowej. Tworzy go korpus i dwa skrzydła skierowane ku ulicy, obejmujące prostokątny court d'honneur, otwarty w kierunku północnym, z podjazdem i owalnym gazonem pośrodku. Plan obiektu ma kształt zbliżony do podkowy. Bryłę korpusu zamyka dach czterospadowy, a bryły obu skrzydeł dachy trójpółaciowe, z kalenicą umieszczoną nieco niżej. Zewnętrzny narożnik skrzydła południowego i zachodniego spina niewielka, wieloboczna baszta zwieńczona dachem wielospadowym. W korpusie (skrzydło południowe) i w skrzydle wschodnim występuje układ dwutraktowy, a skrzydło zachodnie jest jednotraktowe. Pomieszczenia, o zróżnicowanej powierzchni i wysokości, są przekryte sklepieniami żaglastymi, zwierciadlanymi i płaskimi stropami z podświetlanką sufitową. Wieloosiowe elewacje pałacu zdobi powściągliwa dekoracja umieszczona wokół otworów, a na niektórych odcinkach także boniowanie. Wszystkie ściany są oparte na cokole i spięte na jednej wysokości zredukowanym belkowaniem z profilowanym gzymsem wieńczącym. Zwrócona ku północy fasada jest piętnastoosiowa. Jej trójosiową część środkową akcentuje portyk z czterema kolumnami w porządku doryckim, zwieńczony trójkątnym naczółkiem. Elewacja w obrębie portyku jest ozdobiona boniowaniem. Oś środkową zajmuje wejście główne. Zgrupowane parami prostokątne okna w pozostałych dwunastu osiach są obwiedzione płaskimi opaskami i zwieńczone wąską płyciną fryzu oraz profilowanym gzymsem obejmującym dwa okna. Każdą parę łączy też prosta półka wąskiego parapetu, opartego na płaskich wspornikach kostkowych. Poprzedzone tarasami elewacje boczne skrzydła wschodniego i zachodniego (północne), są trójosiowe i ozdobione boniowaniem. W ich osiach

An Archi Group	ul. Chorzowska 64	44.100 Gliwice	tel. 32.331.16.17	biuro@a-ag.com.pl
3				

AAG/21/0003	Przebudowa pałacu wraz z zagospodarowaniem terenu w ramach zadania: „Spotkajmy się w pałacu! - rewitalizacja zabytkowego zespołu pałacowo-parkowego Bobrowskich w Andrychowie” – Etap I	PB
-------------	--	----

środkowych znajdują się wejścia, a osie po bokach wyznaczają prostokątne, ślepe wnęki okienne, obwiedzione taką samą dekoracją jak otwory w elewacjach od strony dziedzińca. Elewacje wewnętrzne obu skrzydeł są dziewięcioosiowe (wschodnia i zachodnia od strony dziedzińca). Ich kompozycja jest jednakowa. Oś centralną wyznacza wejście ze schodami. Otwór komunikacyjny i symetrycznie rozstawione cztery, prostokątne okna po jego bokach są obwiedzione podobną dekoracją jak otwory w skrzydle głównym. We wschodniej elewacji skrzydła zachodniego znajduje się dodatkowe wejście, umieszczone w miejscu dawnego okna – w pierwszej osi od południa. Południowa elewacja pałacu jest dwudziestoosiowa (elewacja ogrodowa). Jej część środkową tworzy trójosiowy ryzalit zwieńczony trójkątnym naczółkiem, z półkoliście zamkniętym wejściem pośrodku i wąskimi, prostokątnymi oknami po bokach. Nad ryzalitem wznosi się przysadzista facjatka, z trzema półkoliście zamkniętymi okienkami i opięta na narożach pilastrami.

Czteroosiowy odcinek skrajnie wschodni jest oszkarpowany, a jego naroża spina boniowanie. Wszystkie otwory to duże, półkoliście zamknięte okna z pilastrami po bokach, a górą obwiedzione profilowaną archiwoltą. Dwie osie w zachodniej części elewacji wyznaczają ślepe wnęki okienne objęte takim samym obramieniem jak okna. Przy oknach w czterech osiach skrajnie wschodnich nie występuje żadna dekoracja. Wschodnia elewacja budynku, opięta na narożach boniowaniem, jest dwunastoosiowa. W drugiej osi od południa znajduje się wejście. Symetrycznie rozstawione otwory w pozostałych osiach to jednakowej wielkości, prostokątne okna obwiedzione płaskimi opaskami, z wąską płyciną fryzu i profilowanym gzymsem nadokiennym. Elewacja zachodnia pałacu jest dwukondygnacyjna, jedenastoosiowa u dołu i dwunastoosiowa na wysokości parteru. Zachodnie skrzydło pałacu wznosi się na zboczu i stąd ta dodatkowa kondygnacja z dwoma wejściami i prostokątnymi oknami do komór piwnicznych. Trójosiowe, skrajne odcinki elewacji są nieco wysunięte. Do narożnika południowego przylega wzmiankowana wieloboczna baszta. Okna parteru w trzech osiach południowych są zamknięte łukiem półkolistym i objęte pilastrami stanowiącymi oparcie dla profilowanej archiwolty. Wszystkie pozostałe otwory okienne na drugiej kondygnacji są prostokątne, flankowane pilastrami i zwieńczone belkowaniem obejmującym dwa lub trzy okna. Pilastry opierają się na profilowanych parapetach, o tej samej długości jak belkowanie.

## **2. HISTORIA PAŁACU**

Pałac w Andrychowie jest też nazywany dworem lub zamkiem. Jego początki i historia budowy nadal pozostają nieznane. Przyjęto się uważać, iż siedziba właścicieli Andrychowa zawsze znajdowała się na miejscu obecnego pałacu hrabiów Bobrowskich. Analiza planu Andrychowa z roku 1830 oraz treści przywileju Stanisława Ankwicza skłoniła Andrzeja Krupińskiego do zajęcia innego stanowiska 27. Jednakże w zachowanych źródłach pisanych, pochodzących z wieku XVIII i XIX, mowa o zamku znajdującym się nieopodal kościoła parafialnego. Określenie „zamek” świadczy o obronnym charakterze budowli. Uważa się, że pierwszy murowany, lub drewniany dwór wznosił przed rokiem 1650 Marcjusz Przyłęcki, właściciel klucza wieprzowskiego, który w pierwszej połowie XVII wieku przeniósł tutaj swoją siedzibę z Wieprza. Zdaniem Mateusza Porębskiego był to dwór o charakterze obronnym i otoczony fosą. Stanisław, a następnie Franciszek Szwarzenberg Czerny władali Andrychowem przez ok. 50 lat. W roku 1756 dwór stał się własnością Stanisława Ankwicza i w rękach tej rodziny pozostawał do roku 1807. Niewątpliwie ówczesny „zamek” był przez kolejnych właścicieli

An Archi Group	ul. Chorzowska 64	44.100 Gliwice	tel. 32.331.16.17	biuro@a-ag.com.pl
4				

AAG/21/0003	Przebudowa pałacu wraz z zagospodarowaniem terenu w ramach zadania: „Spotkajmy się w pałacu! - rewitalizacja zabytkowego zespołu pałacowo-parkowego Bobrowskich w Andrychowie” – Etap I	PB
-------------	---	----

rozbudowywany. Jedną z tych utrwalonych w literaturze tematów mówi o tym, jakoby obecny kształt na planie podkowy z otwartym dziedzińcem pałac otrzymał dopiero w pierwszej połowie XIX wieku, pod rządami rodu Bobrowskich (ok. 1825-1830). W trójkątnym przyczółku wieńczącym kolumnowy portyk widnieją dwa herby: Jastrzębiec i Poraj. Tym pierwszym legitymowała się rodzina Bobrowskich, tym drugim rodzina Męcińskich, z których pochodziła Róża Bobrowska, żona Stefana, wieloletniego i niezwykle szanowanego burmistrza miasta. Andrzej Krupiński wysunął tezę o zupełnie innej lokalizacji zamku. Jego zdaniem siedziba Czernych i Ankwiczków znajdowała się w północno-zachodniej części miasta, a Bobrowscy zastąpili „zamek” poprzednich właścicieli nową, klasycystyczną budowlą zbudowaną na obecnym miejscu 32. Jest to odosobniona opinia. Większość badaczy opowiedziała się za istnieniem dawnego dworu w miejscu obecnego pałacu. Uważa się, że Franciszek Szwancerberg Czerny lub Stanisław Ankwicz wznosił skrzydło zachodnie, a skrzydło wschodnie oraz ostateczny klasycystyczny wystrój architektoniczny powstał w pierwszej połowie XIX wieku za czasów Bobrowskich. Według Piotra Libickiego, z XVII-wiecznego obiektu pozostała część południowo-zachodnia, z wieloboczną, narożną wieżyczką, a reszta znikła około 1830 roku pod jednolitą formą nowego założenia 34. Najstarsza mapa Andrychowa pochodzi z ostatniej ćwierci XVIII wieku. Została sporządzona w latach 1779–1783, przez austriackiego kartografa kapitana Friedricha von Miega. Widnieje na niej duży obiekt trójskrzydłowy, z dwiema oficynami po stronie północnej oraz założenie ogrodowe, ze stawem po stronie wschodniej. Z krótkiej noty sporządzonej przez kartografa wynika, że był to zamek murowany, w połowie otoczony starą, grząską fosą 35. Informacje płynące z analizy planu Miega skłaniają do opowiedzenia się za wcześniejszym, niż dotąd sądzono, powstaniem obiektu o układzie trójskrzydłowym. Najprawdopodobniej Bobrowscy jedynie gruntownie przebudowali stary dwór, adaptując wnętrza dla własnych potrzeb i nadając elewacjom szatę nowego wystroju. Na późniejszym planie miasta, z roku 1830, także można zaobserwować zarys obiektu z trzema skrzydłami, lecz skrzydło zachodnie wydaje się być wyraźnie krótsze od istniejącego. Pałac zobrazowany na planie katastralnym miasta z roku 1845 jest zbliżony do obecnego rzutu, ale nie zaznaczono na nim ryzalitu w elewacji południowej. Cennym i wiarygodnym źródłem informacji są ustne relacje Jadwigi z Bobrowskich Wysockiej. Opowiadając swoim dzieciom o historii pałacu utrzymywała, że środkowa część domu ma 350 lat, druga – 250, a wschodnia 150 lat. Twierdziła również, że główne wejście wyglądało niegdyś zupełnie inaczej, bo środek korpusu był przejezdny 36. Stosunkowo późnym, ale niezwykle ważnym przekazem jest też list Tadeusza Wolfa, skierowany w roku 1964 do Rady Narodowej w Andrychowie. Autor listu odniósł się też do historii pałacu. Jego zdaniem w roku 1830 skrzydło główne i zachodnie były murowane, a ściany skrzydła wschodniego oraz zabudowania gospodarcze – drewniane. Dopiero po tej dacie rozpoczęto murować ściany lewego skrzydła i budynki gospodarcze. Potwierdził też fakt istnienia przelotowej sieni na osi korpusu. Przez środek założenia przechodziła droga, prowadząca od głównej trasy, między Bielskiem i Wadowicami, i dalej na południe w kierunku kościoła. Droga na odcinku między zamkiem a kościołem była obsadzona topolami 37. Informacje te zostały najprawdopodobniej zaczerpnięte ze starszego źródła - pamiętnika Józefa Beilla, który wraz z matką przybył do Andrychowa w roku 1834 i zamieszkał w jednym z pałacowych pokoi 38. W swoim pamiętniku zamieścił krótki opis pałacu, funkcji niektórych pomieszczeń oraz dane o ówczesnych mieszkańcach budynku dworskiego. Podaje, że dwa skrzydła obiektu były murowane, a skrzydło wschodnie drewniane: „Całe lewe skrzydło dworu było zbudowane z drzewa, z którego to drzewa obecny budynek ogrodnika jest postawiony. Wówczas to w lewym skrzydle mieszkał w dalszym ciągu mandataryusz pan Nędzowski [...] W roku 1835 przyszedł na miejsce

AAG/21/0003	Przebudowa pałacu wraz z zagospodarowaniem terenu w ramach zadania: „Spotkajmy się w pałacu! - rewitalizacja zabytkowego zespołu pałacowo-parkowego Bobrowskich w Andrychowie” – Etap I	PB
-------------	---	----

mandataryusza Nędzowskiego niejaki mandataryusz Lischka, który poddanych w najokrutniejszy sposób dręczył pańszczyzną”. Józefowi Beillowi zawdzięczamy też wiadomość o istnieniu sieni przelotowej: „Sień terazniejsza i pokój fortepianowy były sienią przechodnią publiczną [...] Z tejże powyżej wymienionej sieni prowadziła aleja grabowa do kościoła”. Tak więc była to raczej aleja grabowa, a nie obsadzona topolami. Sień i pokój fortepianowy to obecne pomieszczenia nr 0.01 i 0.28, usytuowane na osi korpusu. Według relacji pamiętnikarza przebudowa pałacu, miała miejsce około roku 1838: „W roku 1838 były budynki drewniane lewego skrzydła dworu zniesione i tak jak obecnie dwór stoi, wymurowane”. Píše też o najbliższym otoczeniu pałacu: „Podwórze dworskie było ograniczone w tem miejscu gdzie obecnie stoi jeszcze jedna topola. Dopiero później, gdzie zwalono drewniane końskie stajnie i szopy na powozy, które obecnie są murowane, posunięto mur ogrodzenia aż ku gościńcowi. Od zachodniej strony dworu były dwa wielkie stawy, które w roku 1856 i 57 na prośby miasta i nakazu cyrkułu wadowickiego zostały zasypane i stanowią obecnie rynek miasta [...] W obrębie wielkiego stawu nad dworem i kościołem nic się nie zmieniło prócz tej wyspy na środku stawu” 39 . W zacytowanym odpisie zapewne przedstawiono w dacie cyfry, ponieważ staw po zachodniej stronie pałacu zlikwidowano w 1875 roku, kiedy to został подарowany miastu przez hrabiego Karola Bobrowskiego. Na koszt miasta staw wówczas zasypano tworząc drugi plac miejski, stanowiący przedłużenie rynku 40 . Zawarty w pamiętniku opis przeznaczenia pomieszczeń, czy użytkowników, jest mało precyzyjny i nie pozwala na ustalenie ich lokalizacji. Poza tym nie ma w nim wzmianki o jadalni, oranżerii i dyspozycji pokoi w skrzydle wschodnim. Niewykluczone, że obszerna oranżeria i wielka jadalnia powstały dopiero w drugiej połowie lub pod koniec XIX wieku. Przekaz mówiący o dużej sali w skrzydle zachodnim, obok sali bilardowej, może dotyczyć obecnego pomieszczenia nr 0.32, skomunikowanego z narożną basztą. W sali przylegającej do baszty odbył się jeden ze zjazdów Konfederacji Barskiej, a duchowy przywódca patriotów, karmelita ksiądz Marek Jandołowicz, przemawiał do zebranych pod zamkiem konfederatów, z jakiegoś balkonu od strony rynku 41. Znacznie bardziej przejrzysty opis wyglądu i przeznaczenia pomieszczeń pałacowych wyłania się z relacji Jadwigi z Bobrowskich Wysockiej, która mieszkała tu przez trzydzieści lat swego życia.

### **3. STAN ZACHOWANIA I PRZYCZYNY ZNISZCZEŃ**

Budynek pałacu od zakończenia wojny nie przechodził gruntownych remontów. W tym okresie były wykonywane naprawy związane z bieżącymi użytkowymi remontami i adopcjami na nowe funkcje. Tylko poszycie dachu wraz z częściową zmianą konstrukcji zostało wymienione w okresie powojennym. Prawdopodobnie wiązało się to ze z licznymi nieszczelnościami i przenikaniem wód opadowych do wnętrza. Obecnie istniejący dach jest nieszczelny. W wielu miejscach wody opadowe dostają się do środka co jest przyczyną korozji biologicznej drewnianej więźby, stropów nad parterem oraz ścian i podłóg na parterze. Za korozję biologiczną odpowiadają grzyby, glony oraz owady, szkodniki techniczne drewna. Woda do wnętrza budynku dostaje się również poprzez zalewane ściany z niesprawnych rur spustowych i rynien. Opowiada ona za degradację murów i tynków zarówno od zewnątrz, jak i od wewnątrz.

Ze względu na wysoki poziom lustra wody pobliskiego stawu znajdujący się ponad poziomem posadzki parteru, silnie zawilgocone są piwnice jak i mury na poziomie parteru. Woda gruntowa podciągana jest

An Archi Group	ul. Chorzowska 64	44.100 Gliwice	tel. 32.331.16.17	biuro@a-ag.com.pl
6				

AAG/21/0003	Przebudowa pałacu wraz z zagospodarowaniem terenu w ramach zadania: „Spotkajmy się w pałacu! - rewitalizacja zabytkowego zespołu pałacowo-parkowego Bobrowskich w Andrychowie” – Etap I	PB
-------------	---	----

kapilarnie w niektórych miejscach na wysokość ponad dwóch metrów nad poziomem gruntu. Dodatkowo nieszczelna stolarka okienna i drzwiowa odpowiadają za przemarzanie wnętrza.

Budynek posiada ślady intensywnego użytkowania. Zarówno ściany jak i drewniane podłogi są zniszczone i wymagają renowacji lub wymiany. Budynek nie posiada sprawnego systemu ogrzewania i wentylacji, które odpowiadają za utrzymanie warunków klimatycznych wewnątrz obiektu.

## **4. WNIOSKI I ZAŁOŻENIA KONSERWATORSKIE DLA ZAKRESU PRAC PRZEWIDZIANYCH W RAMACH I ETAPU**

W ramach I etapu przewidziane są prace związane z wykonaniem przyłączy i sieci na zewnątrz budynku, pogłębienie piwnic wraz z podbiciem fundamentów oraz wykonanie izolacji pionowej i poziomej murów. Jednocześnie wykonane zostanie odwodnienie, które pozwoli wyeliminować zawilgocenie piwnic.

### **4.1. WYKONANIE PRZYŁĄCZY I SIECI.**

W ramach wstępnych prac I etapu wykonane zostaną nowe przyłącza wody, prądu, gazu, CO, kanalizacji i deszczówki do budynku pałacu. Przyłącza wykonane zostaną w nowej lokalizacji w taki sposób by w jak najmniejszym stopniu ingerować w pierwotną substancję murów pałacu. W miarę możliwości prowadzone będą w miejscach starych przebieg i uzupełnień.

### **4.2. WYKONANIE IZOLACJI PIONOWEJ I POZIOMEJ.**

Ze względu na silne zawilgocenie piwnic, fundamentów i ścian na parterze budynku wykonana zostanie nowa izolacja pionowa i pozioma. Budynek posiada w części nową, istniejącą izolację pionową. W celu doszczelnienia piwnic wykonana zostanie tzw. „wanna”. Doszczelnione zostaną ściany poprzez wykonanie nowej izolacji pionowej (istniejąca izolacja zostanie wymieniona na nową, systemową), izolacji poziomej w formie iniekcji krystalicznej oraz wykonane zostaną nowe przepony poziome na posadzkach w piwnicach i na poziomie parteru (samosieciujący koncentrat siloksanowy, do wykonywania przepon poziomych, przeciw wilgoci podciąganej kapilarnie w wilgotnych i mokrych, całkowicie nasączonych wodą materiałach budowlanych). W przypadku fundamentów wykonanych z kamienia naturalnego gdzie nie występuje ciągłość murów zaleca się zastosowanie kremów iniekcyjnych, które wypełnią nieregularne pory i stworzą szczelną barierę (bezerozpuszczalnikowy krem iniekcyjny o zawartości substancji czynnej ok. 99,5%). Tynki w miejscach zawilgocenia należy uzupełnić tynkami renowacyjnymi, solochłonnymi wg wybranego systemu.

Ze względu na konieczność utrzymania ciągłości izolacji należy wykonać ją w miejscu schodów od strony dziedzińca i tarasu od strony południowej. Wykonanie izolacji wiąże się z koniecznością rozebrania części schodów w skrzydle wschodnim i zachodnim od strony dziedzińca. Ze względu na tympanon wsparty na kolumnach wieńczący wejście główne podest należy zachować. W związku z tym zaleca się wykonanie drenażu wokół podestu. Schody w skrzydle wschodnim i zachodnim oraz do wejścia głównego należy odtworzyć na podstawie materiałów archiwalnych.

Taras od strony południowej należy odtworzyć lub wykonać aranżację konserwatorską uwzględniając planowane funkcje.

AAG/21/0003	Przebudowa pałacu wraz z zagospodarowaniem terenu w ramach zadania: „Spotkajmy się w pałacu! - rewitalizacja zabytkowego zespołu pałacowo-parkowego Bobrowskich w Andrychowie” – Etap I	PB
-------------	---	----

### Taras od strony południowej

Pierwotnie od strony południowej znajdowało się wejście prowadzące do przypałacowego parku bezpośrednio na ścieżkę gruntową. Prawdopodobnie przed drzwiami znajdowały się stopnie lub próg wykonane z piaskowca, analogicznie jak w pozostałych zachowanych schodach zewnętrznych.

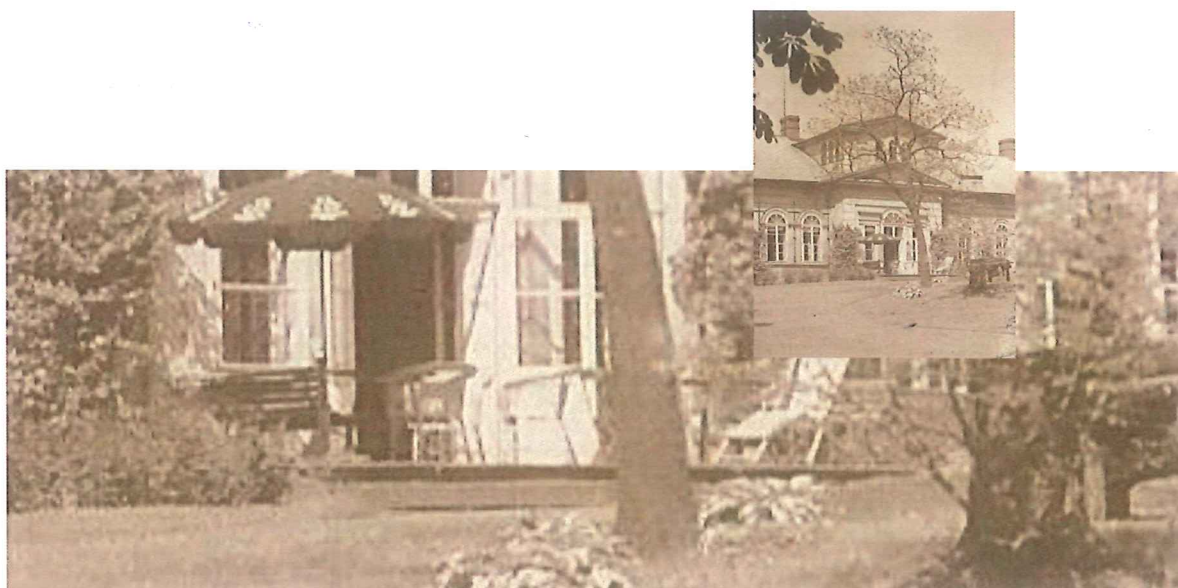
Na początku XX wieku wybudowano mały taras od strony południowej. Taras ten był wykonany na szerokość środkowego ryzalitu i miał około 4 metrów szerokości. Wykończony był początkowo prawdopodobnie dużymi płytami z piaskowca a później płytkami kwadratowymi z kamienia lub z betonu o rozmiarze około 15x15 cm. Płytki układane były prosto równolegle do ściany. Dokoła tarasu były ułożone dwa stopnie z piaskowca; górny z kapinosem i dolny prosty obrobiony groszkownicą od czoła.

Istniejące murki betonowe wraz ze schodami i tarasem wyłożonym płytami betonowymi powstały po 1945 roku (ok. lata 60 XX w.).

Strefa wejściowa jest elementem wtórnym, który należy rozebrać i wykonać powtórnie w oparciu o nowy projekt dostosowany do nowej funkcji. W trakcie prac związanych z wykonaniem izolacji pionowej murów w tym rejonie należy zwrócić uwagę czy nie zachowały się pozostałości pierwotnego wejścia. Zaleca się wykonać schody ze stopnicami z piaskowca na wzór widocznego na fotografii archiwalnej. Nawierzchnię odtworzyć w formie kwadratowych płytek o boku około 15-20 cm. Płytki wykonane były prawdopodobnie z piaskowca ale nie można wykluczyć, że były to płytki ze sztucznego kamienia.



AAG/21/0003	Przebudowa pałacu wraz z zagospodarowaniem terenu w ramach zadania: „Spotkajmy się w pałacu! - rewitalizacja zabytkowego zespołu pałacowo-parkowego Bobrowskich w Andrychowie” – Etap I	PB
-------------	---	----



AAG/21/0003	Przebudowa pałacu wraz z zagospodarowaniem terenu w ramach zadania: „Spotkajmy się w pałacu! - rewitalizacja zabytkowego zespołu pałacowo-parkowego Bobrowskich w Andrychowie” – Etap I	PB
-------------	---	----



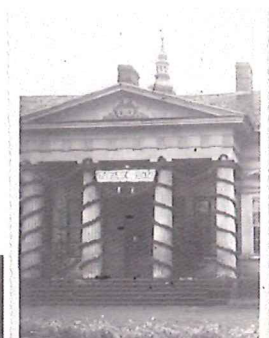
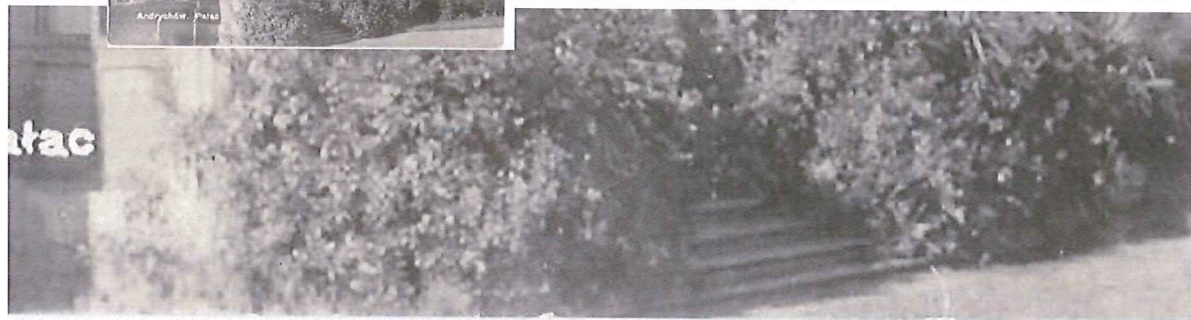
AAG/21/0003	Przebudowa pałacu wraz z zagospodarowaniem terenu w ramach zadania: „Spotkajmy się w pałacu! - rewitalizacja zabytkowego zespołu pałacowo-parkowego Bobrowskich w Andrychowie” – Etap I	PB
-------------	---	----

### Wejście główne

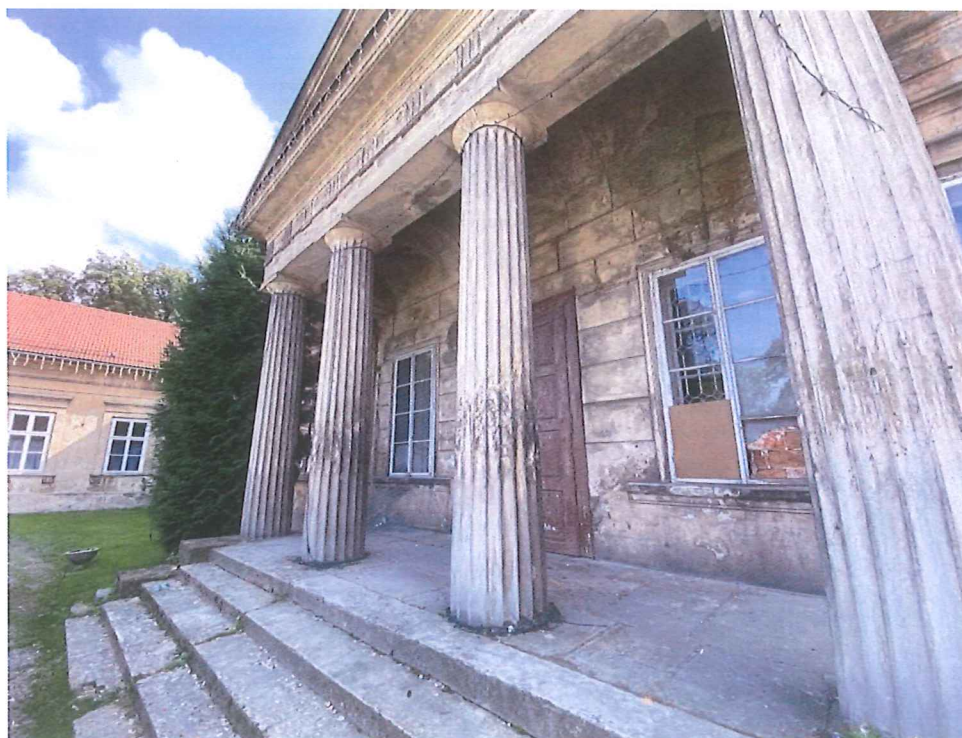
Pierwotnie schody wejścia głównego do pałacu wykonane były z piaskowca. Pozostałością wejścia głównego są bloki piaskowca stanowiące boczne ściany oraz posadzka z płyt pod tympanonem. W związku z koniecznością wykonania izolacji pionowej i poziomej budynku schody należy rozebrać i po wykonaniu izolacji odtworzyć z bloków piaskowca z zaokrąglonymi kapinosami. Bloki ścian bocznych należy poddać konserwacji i повторно zamontować w pierwotnym miejscu. Podobnie należy postąpić z płytami posadzki. Po wykonaniu izolacji płyty należy wypoziomować i повторно osadzić na pierwotnym miejscu. Brakujące elementy z piaskowca należy uzupełnić.

W ramach prac projektowych należy uwzględnić odtworzenie 6 stopni (obecnie 5).

Teren przed wejściem głównym należy ukształtować tak by uzyskać wysokości dostosowane do poziomu stopnic. Ze względu na zmianę poziomu gruntu dopuszcza się odtworzenia 5 stopni.



AAG/21/0003	Przebudowa pałacu wraz z zagospodarowaniem terenu w ramach zadania: „Spotkajmy się w pałacu! - rewitalizacja zabytkowego zespołu pałacowo-parkowego Bobrowskich w Andrychowie” – Etap I	PB
-------------	---	----



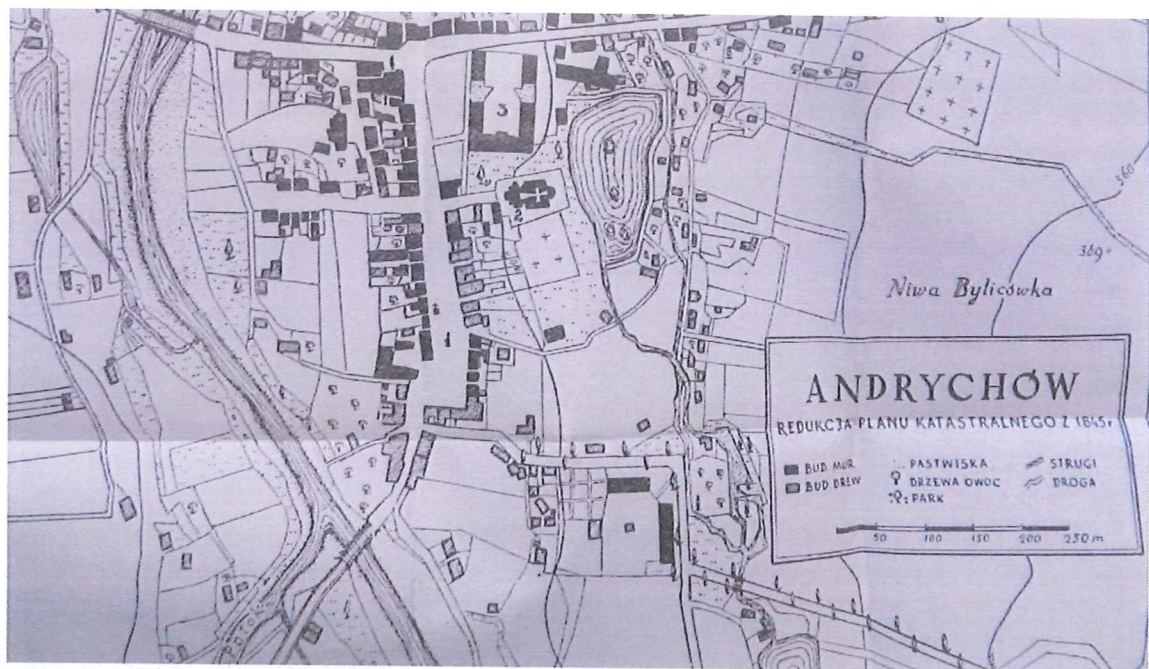
### Wejścia wschodnie i zachodnie

Zapewne schody do pałacu, do skrzydeł wschodniego i zachodniego powstały po 1845 roku w ramach większej przebudowy obiektu. W 1845 roku nie są jeszcze zaznaczone na planie Andrychowa zawierającym rzut pałacu.

Schody do skrzydła zachodniego miały pierwotnie inny charakter. Były wykonane z piaskowca z kapinosami i posiadały formę otwartą, ze stopnicami z trzech stron bez balustrad. Zapewne jeszcze przed 1939 roku zostały przebudowane. Prawdopodobnie wejście po stronie zachodniej na słupkach posiadało elementy ozdobne z piaskowca, być może rzeźby o charakterze popiersi.

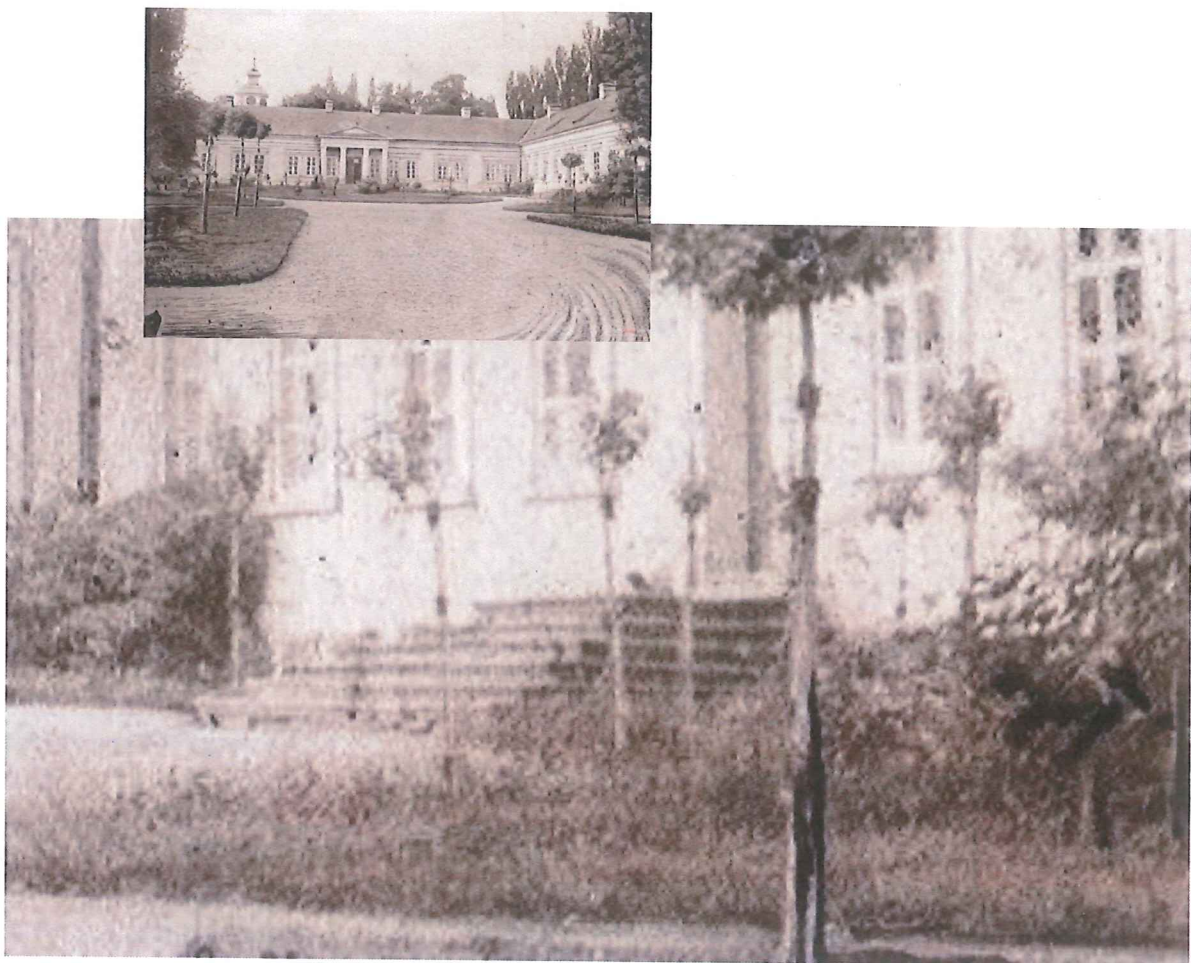
Podobnie jak wejście główne schody do obu skrzydeł zostały przekształcone do obecnej formy po 1945 roku. Zapewne w okresie przejściowym (z balustradami) wykonane były z piaskowca, tak jak zachowane schody na szczytach skrzydeł. Ze względu na konieczność wykonania izolacji pionowej i poziomej dopuszcza się rozebranie konstrukcji schodów i odtworzenie ich na podstawie stanu istniejącego i materiałów archiwalnych jako schody wykonane z piaskowca. Boczne murki należy wymurować z cegły i otynkować. Nie wiadomo z jakiego materiału były wykonane czapy na słupkach. Zaleca się wykonanie czap i nakryw na murkach z piaskowca. Stopnice należy odtworzyć z piaskowca z kapinosami.

AAG/21/0003	Przebudowa pałacu wraz z zagospodarowaniem terenu w ramach zadania: „Spotkajmy się w pałacu! - rewitalizacja zabytkowego zespołu pałacowo-parkowego Bobrowskich w Andrychowie” – Etap I	PB
-------------	---	----

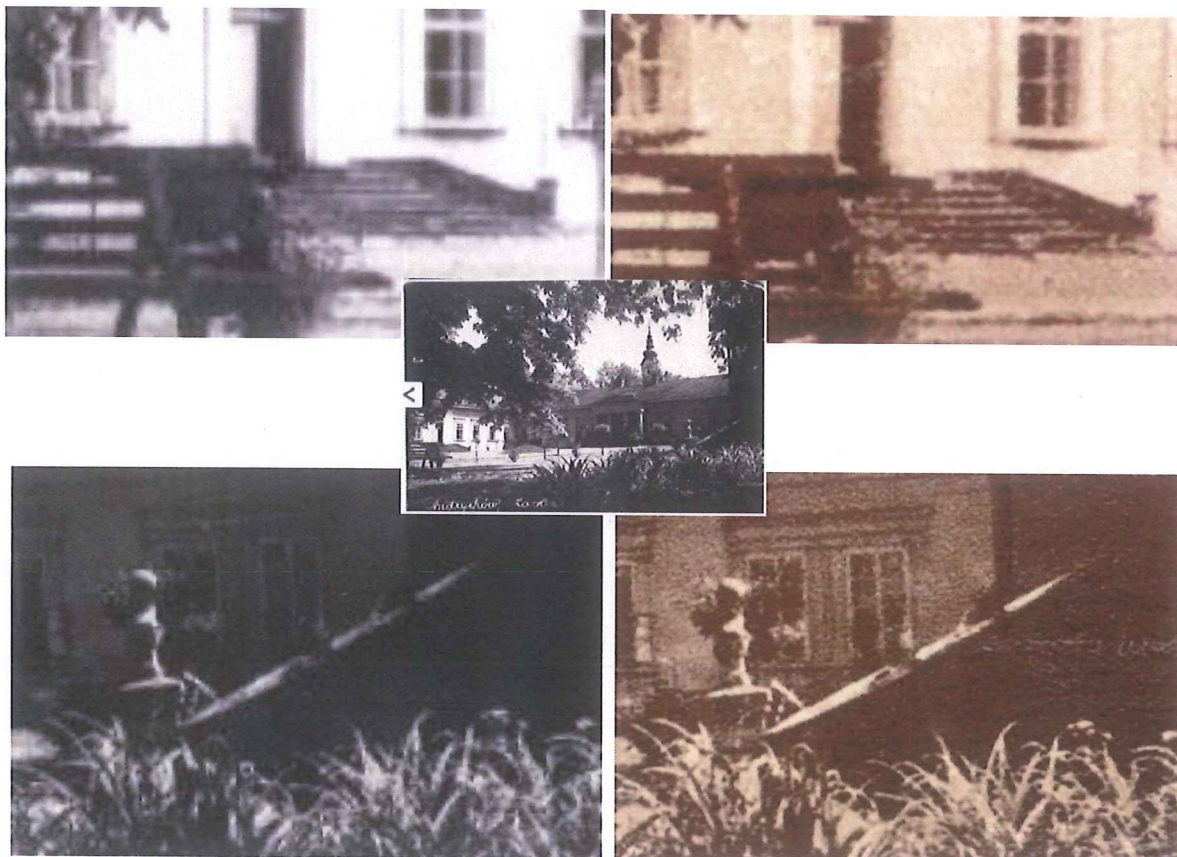


il. 4

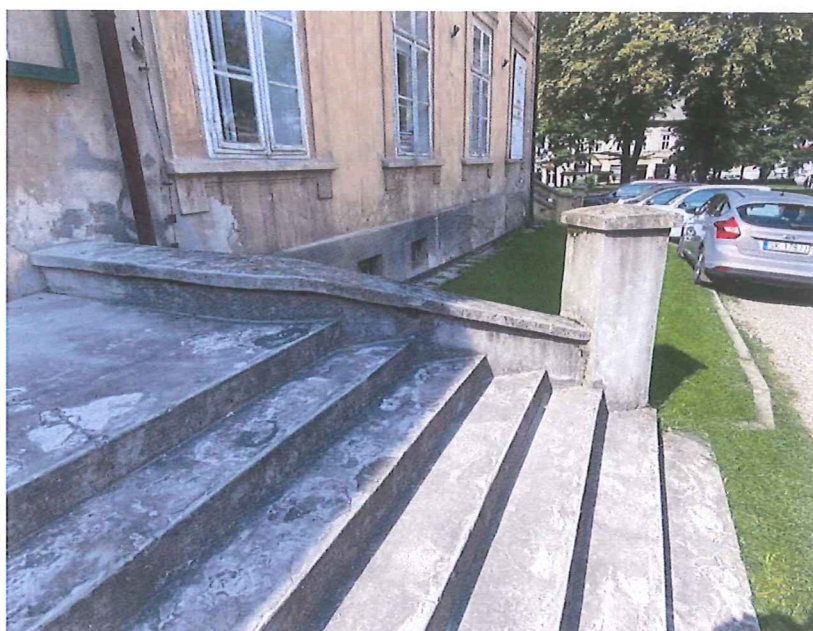
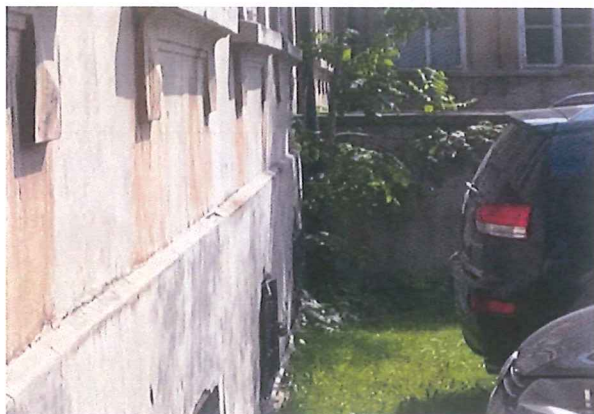
Andrychów. Redukcja planu katastralnego miasta z roku 1845.



AAG/21/0003	Przebudowa pałacu wraz z zagospodarowaniem terenu w ramach zadania: „Spotkajmy się w pałacu! - rewitalizacja zabytkowego zespołu pałacowo-parkowego Bobrowskich w Andrychowie” – Etap I	PB
-------------	---	----



AAG/21/0003	Przebudowa pałacu wraz z zagospodarowaniem terenu w ramach zadania: „Spotkajmy się w pałacu! - rewitalizacja zabytkowego zespołu pałacowo-parkowego Bobrowskich w Andrychowie” – Etap I	PB
-------------	---	----



### 3.3. POGŁĘBIENIE PIWNIC W CZĘŚCI WSCHODNIEJ I PODBICIE FUNDAMENTÓW.

Ze względów użytkowych piwnice w części wschodniej wymagają pogłębienia o około 40-60 cm. W piwnicach wymagających pogłębienia podbite zostaną fundamenty. Zaleca się wykonanie podbicia z bloczków lub wylać z beton monolityczny wodoodpornego. Ostatecznie metoda podbicia ścian piwnic zostanie wybrana po szczegółowej analizie geotechnicznej na etapie realizacji inwestycji. Rozważana jest przede wszystkim metoda tradycyjna, gdzie systematycznie odcinkami o długości 1-1,2m z odpowiednim przesunięciem będzie wybierany ręcznie grunt i podbudowywany fundament betonowy w postaci murowanej (z bloczków betonowych) lub monolitycznej.

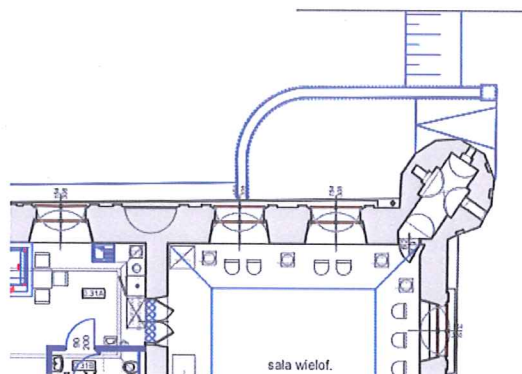
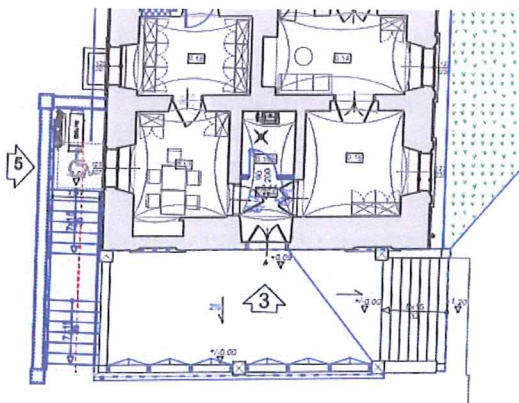
AAG/21/0003	Przebudowa pałacu wraz z zagospodarowaniem terenu w ramach zadania: „Spotkajmy się w pałacu! - rewitalizacja zabytkowego zespołu pałacowo-parkowego Bobrowskich w Andrychowie” – Etap I	PB
-------------	---	----

### 3.4. WYKONANIE DRENAŻU WOKÓŁ BUDYNKU PAŁACU.

Wokół budynku zostanie wykonany drenaż pozwalający na odprowadzenie wód gruntowych do miejskiej instalacji wody deszczowej. Drenaż powinien być położony poniżej poziomu posadzki piwnic z zachowaniem spadków odprowadzających wodę od budynku.

## 4. PROJEKTOWANE SCHODY DO PIWNICY

Projektowane nowe schody do piwnicy obok wieży oraz schody do piwnicy w skrzydle wschodnim od strony północno wschodniej należy zaaranżować w konwencji pozostałych schodów zewnętrznych. Murki oporowe wykończyć jak pozostałe murki, jako tynkowane z nakrywami z piaskowca. Kolorystykę murków dostosować do pozostałej elewacji.



Konserwator Dziej Sztuki

Aleksander Harkawy

Oryginał dyplomu uczelnianego owa okładka  
z gładkim papierem i napisem  
wiersze: Mikołaja Kopernika w Toruniu jedna  
średnicy 36 mm na narożniku fotografii, druga  
średnicy 24 mm w miejscu między podpisem  
rektora i dziekana

Zgodność niniejszego odpisu z oryginałem stwierdzam



Kierownik Sekretariatu Uczelni

*Barbara Czarnulko*

*Torun*

(nazwa miejscowości)

dnia *03-03-1998*



## DYPLOM UKOŃCZENIA STUDIÓW (ODPIS)

UNIwersytet MIKOŁAJA KOPERNIKA  
W TORUNIU

Wydział Sztuk Pięknych

nazwa jednostki organizacyjnej uczelni



## DYPLOM

Pan(i) *Aleksander Sławomir Harkawy*

Imię i nazwisko

urodzony(a) dnia *26* *luty* *1972* roku

w *Nysie*

odbył(a) studia wyższe magisterskie/6-letnie/  
na kierunku *Konserwacji i Restauracji*

Dziedzi *Sztuki*

w zakresie *konserwacji i restauracji  
malarstwa i rzeźby polichromowanej*

z wynikiem *bardzo dobrym*

i uzyskał(a) w dniu *28* *października* *1997* r.

tytuł *magistra sztuki*

*/-/R. Drzewiecki*

Dziekan

*A. Jamiolkowski*

Rektor

Nr *1968*

(numer dyplomu)

*Torun*

dnia *28* *października* *1997* r.



*Harkawy Aleksander*  
(podpis posiadacza dyplomu)



Katowice, dnia 27.04.1998 r.

Pisemny: WKZ- 1257/323/98

Zaświadczenie nr 298/98

Na podstawie art. 217 § 2 pkt. 2 Kodeksu Postępowania Administracyjnego i § 19 i 20 rozporządzenia Ministra Kultury i Sztuki z dnia 11 stycznia 1994 r. o zasadach i trybie udzielania zezwoleń na prowadzenie prac konserwatorskich przy zabytkach oraz prac archeologicznych i wykopaliskowych, warunkach ich prowadzenia i kwalifikacjach osób, mają prawo prowadzenia tej działalności (Dz. U. nr 16 poz. 55) stwierdzam że :

**mgr sztuki**  
**Aleksander Sławomir Harkawy**  
urodzony dnia 26 lutego 1972 r. w Nysie  
zamieszkały w Chorzowie przy ul. Powstańców 55/2

po ukończeniu przygotowanie zawodowe do wykonywania prac konserwatorskich przy zabytkach ruchomych w zakresie: konserwacja malarstwa i rzeźby polichromowanej.

Aleksander Sławomir Harkawy ukończył studia wyższe na Wydziale Sztuk Pięknych Uniwersytetu Mikołaja Kopernika w Toruniu, w zakresie konserwacji i restauracji malarstwa i rzeźby polichromowanej (dyplom nr 1968 z dnia 28.10.1997).

Niniejsze zaświadczenie nie zwalnia od obowiązku każdorazowego uzyskania zezwolenia wojewódzkiego konserwatora zabytków na prowadzenie prac przy zabytkach, określonego przepisami powołanego powyżej rozporządzenia.

Zaświadczenie wydaje się na wniosek zainteresowanego.

Opłata skarbową w wysokości 3.00 zł  
wpłacono na wniosek

